

INSTRUKCJA OBSŁUGI
Dyspenserów do zimnych napoi Firmy Bras Spa Serii Maestrale Jolly,
Maestrale Extra AB i BS



DLA SWOJEGO BEZPIECZEŃSTWA PRZECZYTAJ UWAŻNIE
INSTRUKCJE



Importer i wyłączny przedstawiciel BRAS spa w Polsce
GOLDEN FRUIT – PSZCZYNA tel/fax 32 / 448 55 49 GSM 0 508 369 397
www.goldenfruit.pl email biuro@goldenfruit.pl

Uwaga!

Przeczytaj wskaźniki elektryczne umieszczone na tabliczce znamionowej pod pojedynczymi częściami. Numer seryjny części jest poprzedzony symbolem #. Specyfikacja na tabliczce znamionowej będzie zawsze ważniejsza od informacji zawartych w instrukcji.

Wprowadzenie

Proszę dokładnie przeczytać i zapoznać się z instrukcjami zawartymi poniżej. Granitor, dispenser napoi jak każde urządzenie wymaga mycia i konserwacji, ważne jest aby podczas czynności typu: rozmontowywanie, mycie, odkażanie i montowanie postępować zgodnie z wskazówkami zawartymi w instrukcji obsługi.

Instalacja

1. Wyciągnij urządzenie z kartonu, usuń opakowanie, a następnie ustaw w miejscu przeznaczenia.
2. Sprawdź czy części nie zostały uszkodzone podczas transportu.
3. Zainstaluj urządzenie w miejscu, które będzie podtrzymywało łączną wagę urządzenia i produktu.
4. Zachowaj minimum 15 cm przestrzeń wokół urządzenia co powinno zagwarantować dostateczną wentylację.
5. Upewnij się czy nóżki są mocno przyśrubowane do podstawy urządzenia.
6. Przy montowaniu kranu postępuj zgodnie z instrukcją.
7. Przed podłączeniem urządzenia do sieci sprawdź czy napięcie w sieci odpowiada napięciu na tablicy informacyjnej urządzenia.
8. Przed rozpoczęciem serwowania produktów z dyspensera do napoi, urządzenie musi być rozmontowane, umyte i zdezynfekowane zgodnie z wskazówkami zawartymi w instrukcji.

Bezpieczeństwo obsługi

1. Nie obsługuj urządzenia bez przeczytania instrukcji.
2. Nie obsługuj urządzenia jeśli jest niewłaściwie uruchomione.
3. Nie używaj przedłużacza do podłączenia urządzenia. Podłącz bezpośrednio do gniazda z uziemieniem.
4. Nie obsługuj urządzenia zanim wszystkie części nie zostaną przytwierdzone śrubami.
5. Nie tarasuj przepływu powietrza, zachowaj minimum 15 cm odległość wokół urządzenia.
6. Nie wkładaj palców ani żadnych przedmiotów do kranu.
7. Nie ruszaj urządzenia podczas mycia i innych rutynowych czynności jeśli nie jest ono wyłączone z sieci.

Obsługa

1. Myj i odkażaj zgodnie z instrukcją.
2. Napełnij pojemnik produktem maksymalnie do poziomu zaznaczonego na pojemniku. Nie przelej. Dokładna ilość produktu (wyrażona w litrach lub galonach) jest pokazana na pojemniku.

3. W przypadku gdy produkt jest rozcieńczony z wodą, najpierw należy nalać wodę, a później dodać odpowiednią ilość produktu. Natomiast gdy wlewamy naturalny sok, należy go wcześniej odcedzić, żeby miąższ lub pestki nie zatkały kranu.
4. Nałóż pokrywę i sprawdź czy jest właściwie umieszczona na pojemniku.
5. Dyspenser musi zawsze pracować z zainstalowaną pokrywą aby zapobiec zanieczyszczeniu napoju.
6. Zawsze zostawiaj urządzenie włączone gdyż chłodzenie wyłącza się automatycznie kiedy napój osiągnie odpowiednią temperaturę.
7. W celu utrzymania wysokiej jakości smaku należy pozostawiać na noc chłodzenie i mieszanie (jeżeli napój jest w pojemniku).

Mycie i odkażanie

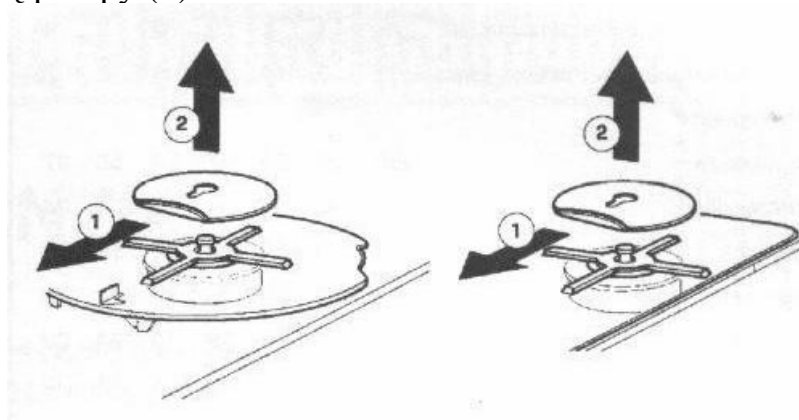
1. Mycie i odkażanie urządzenia jest zalecane w celu zagwarantowania najlepszego smaku produktu i najwyższej wydajności urządzenia.
2. Przed demontażem i myciem maszyna musi być pusta.

Demontaż

Uwaga!

Przed demontażem lub myciem urządzenia należy upewnić się czy urządzenie jest wyłączone z sieci.

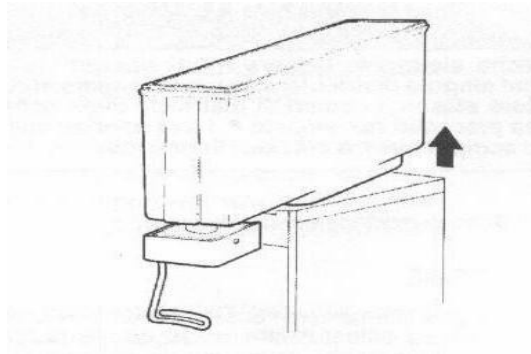
1. Zdejmij pokrywę z pojemnika.
2. Rozłącz zaczep pokrywy pompy (1), podnieś a następnie przesuń pokrywę pompy (2).



rysunek 1

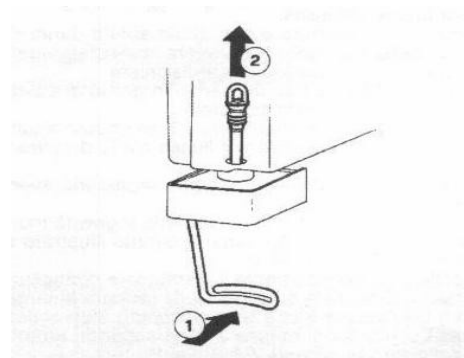
3. Przesuń pokrywę pompy.

4. Przesuń pusty pojemnik podnosząc najpierw tylną część do góry i wyciągnąć uszczelkę (rysunek 2).



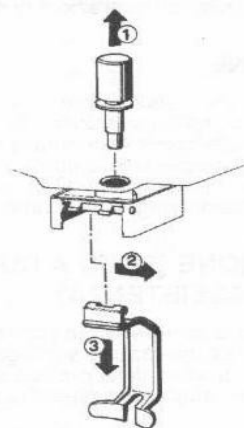
rysunek 2

5. Przesuń uszczelkę pojemnika.
6. Przesuń wlot wirnika pompy.
7. Naciśnij rączkę dyspenseru i zdejmij rurkę kranu (rysunek 3).



rysunek 3

8. Wyciągnij tłok a następnie przesunij rączkę dyspenseru (rysunek 4).



rysunek 4

9. Wysuń ociekacz i opróżnij go.

Mycie

Uwaga!

Przed demontażem lub myciem upewnij się, że urządzenie jest wyłączone z sieci.

Nie próbuj myć żadnego składnika maszyny w zmywarce.

1. Przygotuj ciepły i łagodny roztwór myjący (45-60°C). Nie używaj środków czyszczących rysujących powierzchnię.

Uwaga!

Używaj do mycia tylko detergentów przeznaczonych do plastikowych części.

2. Użyj miękkiej szczotki lub szmatki do gruntownego mycia wszystkich zdemontowanych części w substancji myjącej.
3. Pokrywę z świecącym logiem i cylinder chłodniczy należy myć miękką szczotką nie używając do tego środków myjących.
4. Opłucz wszystkie części czystą, zimną wodą.

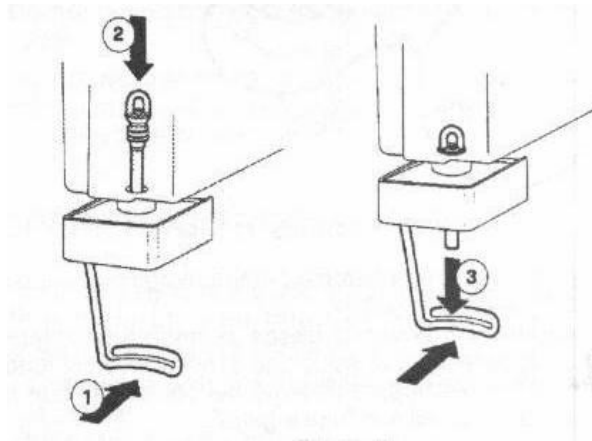
Odkazanie

Odkazanie powinno być wykonywane bezpośrednio przed uruchomieniem urządzenia. Prosimy unikać pozostawiania urządzenia beczynnie przez dłuższy czas po odkazaniu.

1. Umyj ręce w odpowiednim mydle antybakteryjnym.
2. Przygotuj ciepły i łagodny roztwór odkazający (45-60°C) odpowiedniego koncentratu chlorowego albo 1 łyżka sody oczyszczonej rozcieńczona z dwoma litrami wody.
3. Umieść części w roztworze odkazającym na 5 minut.
4. Połóż odkazone części na suchej, czystej powierzchni aż do wyschnięcia.
5. Wytrzyj zewnętrzną powierzchnię części. Nie używaj środków czyszczących rysujących powierzchnię.

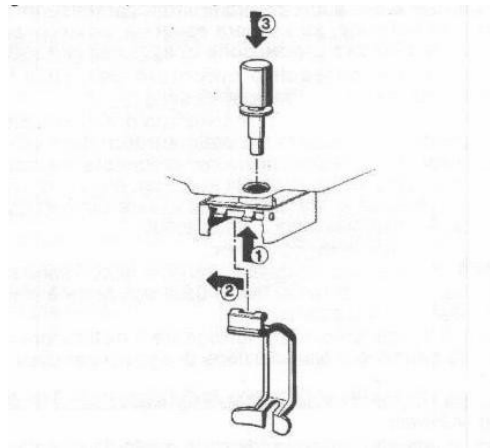
Demontaż

1. ustaw ociekacz na miejscu
2. naciśnij rączkę dyspensera (1), włóż pionowo rurkę kranu (2), lekko pociągnij koniec rurki kranu w dół aż będzie dobrze ustawiona (rysunek 5)



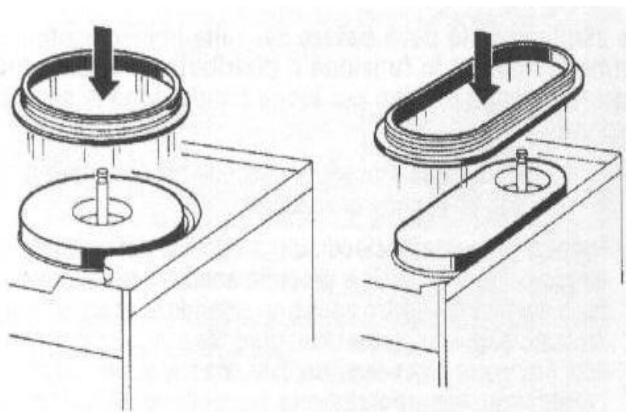
rysunek 5

- zainstaluj rączkę kranu (1-2) i tłok z uszczelką (3), (rysunek 6)



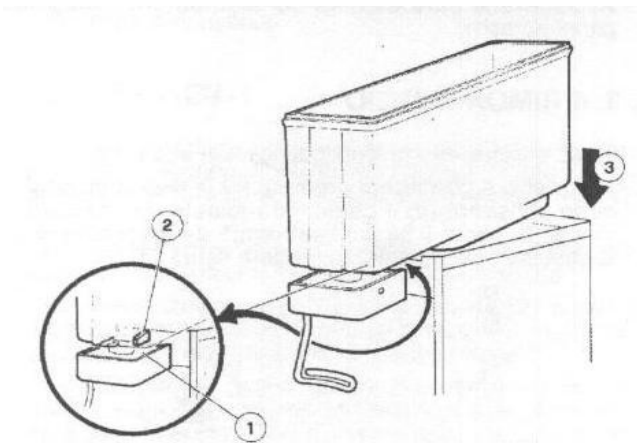
rysunek 6

- dopasuj uszczelkę pojemnika do parownika (rysunek 7)



rysunek 7

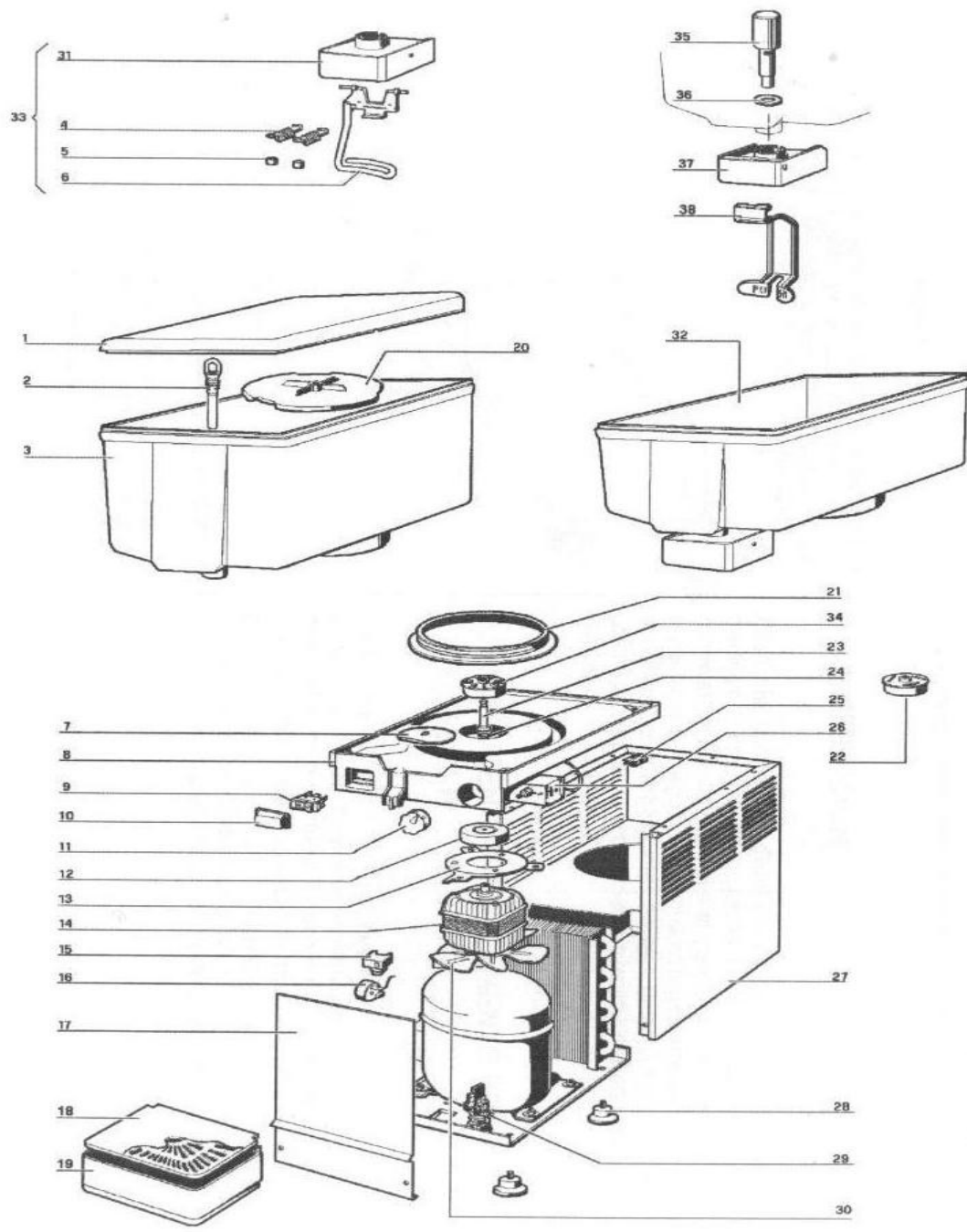
- umieść pojemnik (rysunek 8)



rysunek 8

6. ułóż wirnik pompy i pokrywę i zaczeć zabezpieczenie.

JOLLY 7/1, JOLLY 10/1, JOLLY 10/2

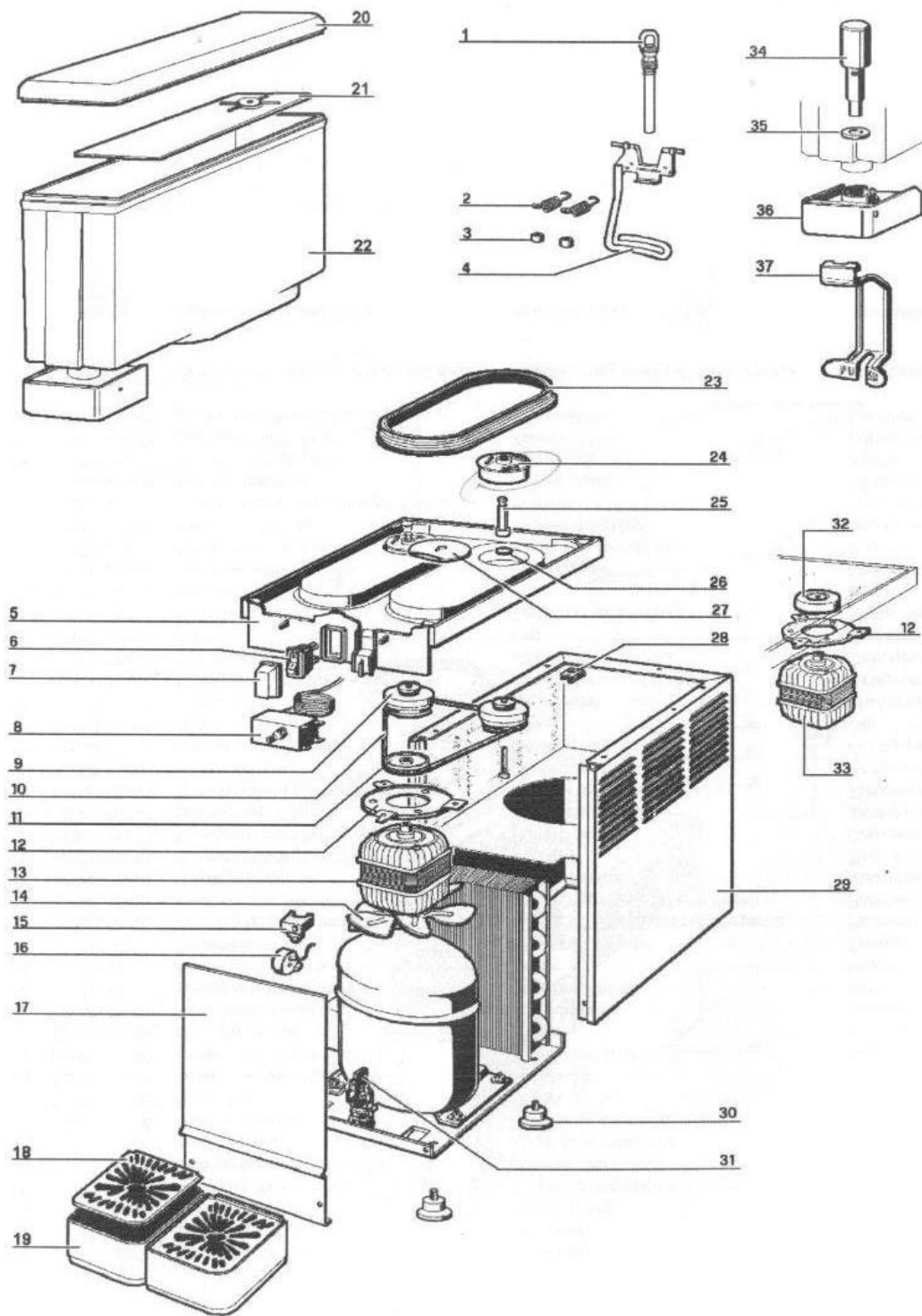


- 1 21980-00000
- 2 21703-00000
- 3 22800-18720
- 4 21705-00000

5	21704-00000
6	21701-00002
7	21983-00000
8	33800-05760
9	21125-00000
10	22800-05100
11	22800-19360
12	33800-00803
13	22800-04800
14	▽▽▽
15	***
16	***
17	22800-18400
17	22800-18420
18	22800-00501
19	22800-00601
20	22800-18800
21	22081-00001
22	33800-05401
23	22800-19900
24	22040-00000
25	10554-45000
26	21087-00001
27	22800-18301
27	22800-18321
28	22800-10000
29	22800-05500
30	22800-20700
31	21702-00002
32	
33	33800-08961
34	33800-05402
35	22800-21900
36	10028-02500
37	22800-04470
38	22800-02363

▽▽▽

JOLLY 5/2, JOLLY 5/3, JOLLY 5/4



- | | |
|---|-------------|
| 1 | 21703-00000 |
| 2 | 21705-00000 |
| 3 | 21704-00000 |

4	21701-00002
5	33800-05761
(5)	33800-05760
6	21125-00000
7	22800-05100
8	21087-00000
9	33800-00810
10	22800-01800
11	22800-02201
12	22800-04800
13	▽▽▽
14	2280020700
15	***
16	***
17	22800-18400
17	22800-18410
17	22800-18420
18	22800-00501
18	22800-00561
19	22800-00601
19	22800-00661
20	22800-09110
21	22800-18810
22	
23	22800-17200
24	33800-05401
25	22800-19900
26	22040-00000
27	21983-00000
28	10554-45000
29	22800-18301
29	22800-18311
29	22800-18321
30	22800-10000
31	22800-05500
(32)	33800-00803
(33)	▽▽▽
34	22800-21900
35	10028-02500
36	22800-04470
37	22800-02363

() dotyczy tylko Jolly 5/3

▽▽▽